

Dokumentation FORMEL 1



Version 2019.1.4+



INHALTSVERZEICHNIS

Inhaltsverzeichnis.....	2
Wichtige Hinweise für diese Version.....	3
Hinweise zum Update	3
Themenschwerpunkte.....	3
Ablauf	3
FORMEL 1 evolution	3
FORMEL 1 classic	3
Allgemeine Hinweise	4
Neue Version	4
*Handbuch	4
FORMEL 1 evolution	5
Korrekturen	5
*Anmeldung	5
Fahrzeugstamm	5
Benutzerverwaltung	5
Benutzer bzw. Menüsperren ändern	5
Report „Protokoll Rechteänderung“	5
Hersteller BMW Group.....	6
Teileeingangsrechnung Pfand (SKR51).....	6
Hersteller RENAULT.....	6
Ermittlung Kostenträger Teile (SKR51).....	6

WICHTIGE HINWEISE FÜR DIESE VERSION

- Dieses Update beinhaltet wichtige Fehlerkorrekturen für die Version 2019.1+. U. a. enthält es eine Korrektur für die Anmeldung an FORMEL 1 evolution ([siehe auch](#)).

HINWEISE ZUM UPDATE

- Wir empfehlen bereitgestellte Updates zeitnah / umgehend einzuspielen, da – außer den nachfolgend beschriebenen Erweiterungen - immer Programmanpassungen im Rahmen der Qualitätssicherung / -verbesserung enthalten sind.
- Vor dem Update ist eine FORMEL 1-Datensicherung durchzuführen.
- Mit dem Hintergrund „Exklusivzugriff“ ist es empfehlenswert vor dem Update den Server neu zu starten.
- Es darf kein Anwender angemeldet sein - das Update kann sonst nicht gestartet werden.
- Während des Updatelaufes kann sich kein Anwender neu anmelden.
- Sollte es bei einem Update unerwartet zu einem Fehler / Problemen kommen, wenden Sie sich bitte an die Hotline von CARDIS Reynolds. Auf keinen Fall ist in diesem Fall der Server auszuschalten oder neu zu starten.

THEMENSCHWERPUNKTE

Es wird grundsätzlich empfohlen, die gesamte Dokumentation aufmerksam zu lesen und an beteiligte Bereiche weiterzuleiten.

Besonders beachtenswerte Themen sind im Inhaltsverzeichnis gesondert durch * markiert.

ABLAUF

FORMEL 1 EVOLUTION

Das bereitgestellte Update kann über den Menüpunkt „Systemmanagement → FORMEL 1 Update“ verarbeitet werden. Nach dem Aufruf dieses Menüpunktes erfolgt die Meldung „Grafische Oberfläche wird automatisch geschlossen und Update gestartet“. Dieser Hinweis ist mit „Weiter“ zu bestätigen.

In der sich jetzt öffnenden Übersicht werden die zur Verfügung stehenden Updates angezeigt. Nach der Selektion des Updates und „Update starten“ bzw. <F8> startet die Aktualisierung.

SCHNITTSTELLEN

Im Normalfall werden die Schnittstellen im Rahmen des Updateprozesses durch das System automatisch gestoppt und nach erfolgreichem Update wieder gestartet.

FORMEL 1 CLASSIC

Das bereitgestellte Update kann über den Menüpunkt >9.14.3 Neue Programme einlesen< verarbeitet werden. Nach dem Aufruf wird angezeigt, dass ein Update bereitsteht.

Nach der Auswahl des Updates der weiteren Programmführung folgen.

SCHNITTSTELLEN

Die Schnittstellen sind durch den Anwender im Vorfeld des Updates manuell zu stoppen und nach dem Update wieder zu starten.

ALLGEMEINE HINWEISE

NEUE VERSION

Mit diesem Update ändern sich die Version für FORMEL 1 wie folgt:

Von der Version 2019.1.2 auf die Version **2019.1.4.**

VERSIONSNUMMER

Über die Versionsnummer des jeweiligen Updates ist u. a. auch ersichtlich, ob eine Dokumentation dafür im Internet verfügbar ist oder nicht. Hier sind die folgenden Varianten möglich:

Versions-Nr. endet auf „X“, z. B. 2019.**1**, 2019.**2** → Dokumentation verfügbar.


⇒ Dieses Update enthält umfangreiche Funktionsänderungen, z.B. Herstelleranforderungen und Verbesserungen, Korrekturen.

Versions-Nr. endet auf ".X.X", z. B. 2019.**1.2**, 2019.**1.3** → Dokumentation nur in Ausnahmen verfügbar.

⇒ Dieses Update enthält Qualitätsmaßnahmen (Korrekturen und Verbesserungen zur Vorversion).

WARUM EXKLUSIVZUGRIFF?

Sind in einem Update Dateiumbauten / Datenbankänderungen enthalten, ist es erforderlich, dass diese dem Updateprogramm exklusiv zur Verfügung stehen, um zu gewährleisten, dass dies korrekt erfolgen kann. Das Updateprogramm prüft vor dem Einspielen, ob diese Voraussetzung auf dem System gegeben ist.

Sind noch Benutzer angemeldet bzw. nicht alle Schnittstellen beendet, wird in einem  Auswahlfenster darauf hingewiesen.

REIHENFOLGE

Die Anzeige der zur Verarbeitung bereitstehenden Update-Dateien erfolgt jetzt nach Datum/Uhrzeit absteigend. Das Verarbeiten ist auch nur in dieser Reihenfolge möglich.

Datenversorgungen werden dabei vor Programmupdates angezeigt.

*HANDBUCH

Das Handbuch von FORMEL 1 evolution wurde überarbeitet und nutzt nun u. a. die HTML5-Technologie.

Hinweis

Aufgrund dieser Umstellung ist ein direkter Aufruf aus FORMEL 1 mit Versionen < 2019.1 nicht möglich.

Das Handbuch kann aber via Browser über diesen Link geöffnet werden:

<http://<IP-Adresse bzw. Name des FORMEL 1 Server>:8888/files/help/index.htm>

FORMEL 1 EVOLUTION

KORREKTUREN

*ANMELDUNG

War im Feld „Login-Name“ des Benutzers ein Leerzeichen enthalten, so konnte sich dieser Benutzer nicht mehr anmelden. Dieses Problem wurde im Rahmen dieses Updates behoben.

HINWEIS

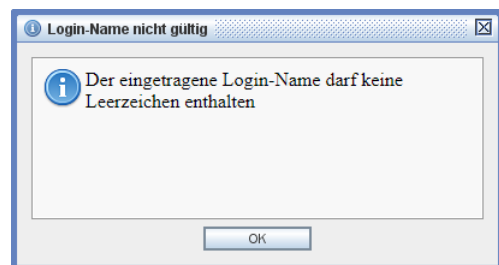
Im Rahmen des Updatelaufs wird ein ggf. vorhandenes Leerzeichen im Feld „Login-Name“ mit „_“ bzw. „.“ ersetzt.

Der Login-Name „Norbert Maier“ wird zu „Norbert_Maier“, Ist dieser Login-Name bereits vorhanden wird er zu „Norbert.Maier“.

BENUTZERVERWALTUNG

Beim Speichern eines Benutzers wird nun geprüft, ob im Feld „Login-Name“ ein Leerzeichen enthalten ist.

Sollte dies der Fall sein, erfolgt eine entsprechende Hinweismeldung und der Datensatz kann nicht gespeichert werden.



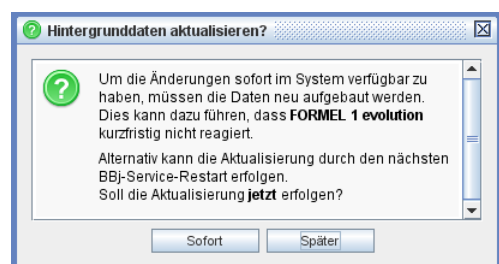
FAHRZEUGSTAMM

Beim Speichern von Fahrzeugen konnte es zu einem Fehler (Error 26) kommen. Mit diesem Update ist dieses Problem behoben.

BENUTZERVERWALTUNG

BENUTZER BZW. MENÜSPERREN ÄNDERN

Beim Schließen der Benutzerverwaltung erfolgt nun eine Abfrage, ob die Änderungen sofort aktiv werden sollen, oder erst beim nächsten Restart des BBJ-Services – im Normalfall also vor dem Tagesabschluss.



HINWEIS

Die Auswahl „Sofort“ sollte nur getroffen, wenn die Änderung/-en wirklich jetzt benötigt werden, da es besonders bei größeren Händlern dazu führen kann, dass FORMEL 1 evolution kurzfristig nicht reagiert.

REPORT „PROTOKOLL RECHTEÄNDERUNG“

Die Benutzerverwaltung wurde um den Report „Protokoll Rechteänderung“ erweitert. Anhand dieses Reports ist es möglich nachzuvollziehen wann Änderungen in der Benutzerverwaltung vorgenommen wurden.

Der Report beinhaltet die folgenden Felder:

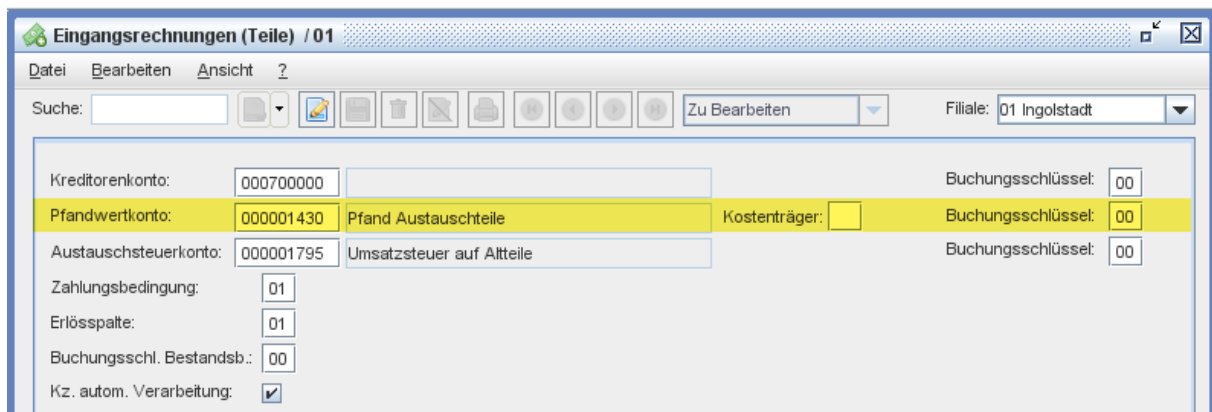
- Datum.
- Zeit.
- Benutzer.
- IP-Adresse.

HERSTELLER BMW GROUP

TEILEEINGANGSRECHNUNG PFAND (SKR51)

Die Parameter wurden im Bereich „Pfandwertkonto“ um das Feld „Kostenträger“ erweitert. Der hier hinterlegte Wert wird als Kostenträger für den Pfandwert herangezogen.

Wird hier kein Wert hinterlegt, ist der Kostenträger die „00“.



Kreditorenkonto:	000700000		Buchungsschlüssel:	00
Pfandwertkonto:	000001430	Pfand Austauschteile	Kostenträger:	00
Austauschsteuerkonto:	000001795	Umsatzsteuer auf Alteile	Buchungsschlüssel:	00
Zahlungsbedingung:	01			
Erlösspalte:	01			
Buchungsschl. Bestandsb.:	00			
Kz. autom. Verarbeitung:	<input checked="" type="checkbox"/>			

Beispielansicht

HERSTELLER RENAULT

ERMITTLUNG KOSTENTRÄGER TEILE (SKR51)

RENAULT übermittelt im Rahmen der Stammdatenversorgung bzw. den Teile-Eingangrechnungen nun immer den Kostenträger pro Ersatzteil. Dieser wird nun im Rahmen der Verbuchung berücksichtigt.

HINWEIS

Sollte im Menüpunkt „Parameter Auftragsbearbeitung → Erlösgruppen“ im Reiter „Erlösgruppen“ ein abweichender Kostenträger bei den Teile-Erlösgruppen hinterlegt sein, übersteuert dieser die Kostenträger, die RENAULT liefert.